

Take Free



vol.05
2018 August

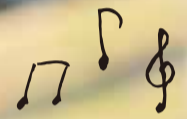
ISHIYAKU PRESS



Nihon College of Health Care Services

ISHIYAKU has great access to Shinjuku and Shibuya. You can spend your campus life in Koenji, where girls love "cute" "fashionable" and "fun"! Let's enjoy whole time of studying at school and free time after school. Study, part time job, develop oneself, housework, childcare ... Every day of the girl is busy. Even in such busy days, ISHIYAKU can be changed to a fulfilling day! School life is not just study. In ISHIYAKU, you can enjoy the time of your free time after school!

イシヤクの
卒業生に
聞きました♪



／ Enjoy work! Enjoy life! を叶えた卒業生 ／

先輩インタビュー



歯科衛生士

歯科衛生士学科I部 2010年卒
永福町ファミリー歯科クリニック 下田朋子さん

子育てしながら楽しく働く。
子どもたちの笑顔に元気をもらっています!



Love

短大卒業後、幼稚園教諭として働き始めるも、適正のなさを感ず退職。その後歯科助手の仕事を続ける中で、もっと知識と技術を身につけたいと思いイシヤクに入学。



Q イシヤクを選んだ理由はなんでしたか?

A まずは単純に、家から近い学校がいいなと思ったからです。歯科助手としてアルバイトをしながらの通学だったので、3年間無理なく通える距離であることも重要でした。あとは私の場合、歯科衛生士学科の一期生だったんですね。最初の年なら受けやすいかも、という下心もありました(笑)。

Q 仕事のやりがいを感じるのとはどんなときですか?

A 初診のときは状態がとても悪かった歯や歯ぐきが、口腔清掃や治療によって徐々にきれいになっていく過程を実感できたとき。また、重い症状の方へのアプローチが正しく効いて、結果がきちんと出たときはすごく嬉しいですね。医療と同様に、歯科医療も人が生きていく限りは絶対に廃れない分野だなと実感しています。

Q 学生時代に「やってよかった」ことは?

A 学校に通いながら、歯科医院でのアルバイトを続けたこと。歯科衛生士の仕事を日々、間近で見られたことはすごく勉強になりました。逆に歯科衛生士として働き始めた後、「学生時代にもっとやってあげよかった」と後悔したのは口腔解剖学。歯根の形態をしっかりと理解しておかないと治療できませんから。

Smile



Q オンとオフの切り替え、どうしていますか?

A 就業時間が規則正しいので、職場の歯科医院に入ったときにはオンに、出たときにはオフにと、カチッと自然に気持ちのスイッチが切り替わりますね。8歳と5歳のふたりの子を育てながら働く毎日は大変ではありますが、子どもたちの存在がエナジーチャージにもなる。子どもの笑顔に、いつも元気をもらっています。



子育てをしながら働くことに理解がある居心地のいい職場です!

Q 将来の目標や、思い描いている働き方は?

A 目標といえるほどの夢はないのですが、今は短勤務なので、子どもがふたりとも小学生になったらもう少し勤務時間を伸ばして働きたいと思っています。職場の院長先生も我が家と同じ年頃のお子さんがいるので、子育てをしながらの働くことの大変さにも理解があります。だから今の職場はとても居心地がいいです。

Q 学生たちへのエールをお願いします

A やる気になったら、何歳からでも始められます! 私は人より遅いスタートでイシヤクに入ったのですが、在学中の27歳のときに結婚・妊娠して、胎動を感じながら国家試験に臨んで合格できました。産後1年は育児に集中しましたが、復帰後、スムーズに就職できたときは専門職の強さを実感しましたね。



Enjoy work! Enjoy life! を叶えた卒業生

先輩インタビュー



仕事もプライベートも自分らしく! そんな将来を夢みて頑張る在校生に向けて、イシヤクの卒業生からメッセージを預かりました。



視能訓練士

視能訓練士学科II部 2017年卒
東京歯科大学市川総合病院 菅谷智瑛さん



大学卒業後、眼科医院や眼鏡店に勤務。眼鏡の検査が思っていた以上に難しく、もっと勉強してみたい! と思い調べていくうちに「視能訓練士」という職業を知り、イシヤクに入学。

実技に力をいれることが大事!
現場にでて、大切さを実感しました。

Q イシヤクを選んだ理由はなんでしたか?

A 私の場合は、娘が0歳のときに視能訓練士になる勉強を始めました。一生働き続けられる国家資格を取っておきたい。それで自宅から通える範囲にあって、夜間学部がある唯一の学校がイシヤクでした。学生の年齢も幅広く、大学を休学して来ている子もいれば、40代前半で全然違う職種出身の方もいましたね。

Q 仕事のやりがいを感じるのとはどんなときですか?

A 視能訓練士は目の検査と矯正のエキスパートです。私はまだ現場に出て1年目の新米ですが、視力不良な患者さんの検査をする際には、視能訓練士の力量がものを言う部分も少なくないんです。機械にはできない微妙な調整をしながら、患者さんにとってベストな数値を出せるときなどにはやりがいを感じます。



Good



Q 学生時代に「やってよかった」ことは?

A 視能訓練士として現場に出てみて、実技の大切さを実感しました。暗記で得ただけの知識は現場では役に立ちません。私の場合は視能訓練士学科II部の一期生だったこともあって、先生たちとの距離も近く、いつも質問に行っていました。実技のことも、もっと聞いておけばよかったと今になって思います。

Q オンとオフの切り替え、どうしていますか?

A 仕事とプライベートはきっぱり割り切れるタイプです。職場に着いたらすぐ仕事モードに、退勤と同時にプライベートに切り替えられます。勤務形態が8~17時とはっきりしていますから。プライベートの時間は子育てにかかりきりですが、娘がそんなに手がからないタイプなので仕事のほうがむしろ大変かな(笑)。

Q 将来の目標や、思い描いている働き方は?

A 何でもできて、どこでも雇ってもらえる視能訓練士になること。今は2歳の娘を育てながらなので、患者さんと円滑なコミュニケーションをとる力だと私は感じています。実際の現場では、人間性やコミュニケーション能力がすごく求められます。実習ではそのことを身をもって感じるとおきたいですね。

Q 学生たちへのエールをお願いします

A 座学も大事ですが、実技はもっと大事。でも視能訓練士という職業にとって最も大事なことは、患者さんと円滑なコミュニケーションをとる力だと私は感じています。実際の現場では、人間性やコミュニケーション能力がすごく求められます。実習ではそのことを身をもって感じるとおきたいですね。



医療事務

医療秘書コース(現「医療事務学科」)1994年卒
昭和大学 横浜市北部病院 西村美香さん



今まで医療事務から始まり、病院経理係、企画係と担当する業務が変わってきたので、ニーズがあれば他にも様々な事務職にチャレンジしてみたいです!

仕事もプライベートも充実!
様々な事務職にもチャレンジしたいです。

Q 医療事務という仕事に興味を持ったキッカケは?

A 父が製薬会社で働いていたため、元々医療業界に興味がありました。薬剤師を目指して大学受験をしましたが縁がなく、方向転換をするにも色々迷いました。最終的に希望就職先を大学病院に絞り、病院のニーズと自分にできる職種をセレクトした結果、医療事務という職種に辿り着きました。

Q 仕事のやりがいを感じるのとはどんなときですか?

A 大学病院では医事課で保険請求業務を、北部病院では管理課で経理係を担当し、昨年度から企画庶務係という、病院のイベントや行政への届出、クレーム対応などを行う係に異動となりました。イベント準備や当日の対応は特に大変ですが、参加者が予想以上に多かったり、反応が良いと嬉しい気持ちでいっぱいになります。

Enjoy!



Q 仕事をする上で大切にしていることや考え方を教えてください

A 同じ失敗を繰り返さないこと。そのためには何がダメだったのかをきちんと分析し、次に活かすことが大切。たった一度の失敗でクヨクヨしない! 私の場合、患者さんを両親や祖母など、自分の身内だと思うと説明の仕方も自然と丁寧になり、より親身になって接することができると思います。

Q 学生時代に「やってよかった」ことは?

A もう少し医療法など法律の勉強をしてあげばよかったと思います。昨年度から病院の届出事項に関わる仕事をしており、保険請求だけでなく施設基準や開設許可事項の変更などについて、もっと積極的に学んでおいたほうがもう少し楽だったかもしれません。数学の方程式よりも役に立ちそうです(笑)。

Q オンとオフの切り替え、どうしていますか?

A プライベートを充実させるために仕事をしているので、休みが取れないなんてありません!(笑) 残業する時期もありますが、それが終わったら休むとるぞ~! と、休みの計画を立てています。お休みには主人と二人で野球観戦やゴルフなど、共通の趣味を楽しんでいます。

Q 学生たちへのエールをお願いします

A 将来どんな病院で働きたいか、大学病院がいいのか、クリニックがいいのか、企業がいいのか。未来のビジョンを早く見つけられると、それだけ早く就活を始められると思います。イメージがつかなければ、OB・OG訪問をして、いっぱい先輩の話聞いてみてください!

高円寺のフォトジェニックなお店をご紹介します♡

インスタ映え Spot



Photo Spot

カフェ編

イシャクがある高円寺には
インスタ映えするスポットがたくさん♪
放課後に立ち寄るとEnjoyLifeを送れること間違いなし♡

koenji

#ジュールヴェルヌコーヒー #こだわりのコーヒー豆 #フルーツサンド

01 @JULES VERNE COFFEE

高架沿いのオシャレな高円寺アパートメントの1階にある、こだわりの沢山詰まったおしゃれな空間です。種類が豊富なコーヒーを飲みながら、まるで自分の家のように落ち着けちゃいます♪そして何より絶品なのが、フルーツサンド! あっという間にべろっと食べてしまえる美味しさで、オススメです!



おしゃれな空間でほっと一息...
焙煎士さんの特別な珈琲を味わえます♡



コーヒー豆も販売しています!

SHOP DATE

JULES VERNE COFFEE

東京都杉並区高円寺北4-2-24 A106

高円寺駅から徒歩8分

03-5356-9810

11:30~19:00 定休日:月曜日
(祝日の月曜日は営業の可能性あり、Facebook等でご確認ください)

koenji

#エセルノナカニワ #メルヘン #アンティーク

02 @エセルの中庭

お城の裏庭のような素敵な世界観にとっぷり漬かれる店内では、たくさんの種類の紅茶を楽しめます。ちょっとした小物も全てひとつの世界観で統一されていて、写真を撮ることに必死になってしまうほど! ケーキやクッキーなどのメニューもあり、どれにするか、選びきれません...!



絵本の中に入り込んだような店内!
BGMで朗読が流れる不思議なカフェです♡

SHOP DATE

エセルの中庭

東京都杉並区高円寺南3-57-6 3F

高円寺駅から徒歩5分

03-6383-1974

[火~金] 14:30~22:00
[土日祝] 14:00~22:00
(どちらもL.O. 21:30)
定休日:月曜日

店長さんのこだわり!

アンティークな食器

#とってもメルヘン
#紅茶の種類も豊富です!



とっても素敵なティーセット♡



幻想的な空間♪

Relax

店長さんのおすすめ!



見た目もかわいい大人気メニュー♡

Yummy!

フルーツサンド

#生クリーム #フルーツたっぷり
#数量限定!



I LOVE SPACE

座ったままできるストレッチをご紹介します

勉強やバイトで疲れたときに♪

リフレッシュ♡ストレッチ

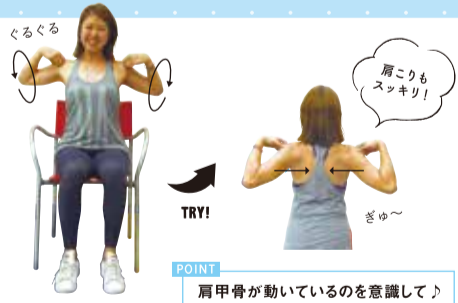
ヨガインストラクター
監 智美 先生
イシャクのオリジナルプログラムでヨガ講師をしています!

STRETCHING 01 バストアップにも効く♡

肩甲骨回し

① 椅子に浅めに座り、腰幅に脚を開く。肩を軽く触りながら、肘先で縦に大きく丸をかくように5回まわします。

② 止めたら肩甲骨を寄せ胸を広げた状態で5秒キープ!



POINT
肩甲骨が動いているのを意識して♪

POINT
伸びるとき、反対の脇腹が濡れないように!



STRETCHING 02 ほっそりウエストにも効く♡

ウエスト伸ばし

① 椅子に浅めに座り、腰幅に脚を開く。右手は左膝に交差して、左手上に上げ伸びる。

② 吐く息で気持ちよく伸びる。大きく3~5秒呼吸しながら肋骨を伸び縮みさせる。逆も同様に~♪

Editor's Note

編集後記

自分とはどんな人生を送っているんだろう?どんな医療人になりたいんだろう...そんな思いをちょっと楽しく考えるきっかけを持ってもらいたくて、卒業生インタビューを今回のメインテーマとしました!とってもステキな卒業生たちの活躍に私もパワーをもらいました! 次号もお楽しみに~♪



いいね! 1,489件
素敵な写真が撮れました!
#卒業生取材
#がんばる姿を届けたい



いいね! 1,489件
エセルの中庭の下には私語厳禁のカフェが!
#ひとり時間 #落ち着く



いいね! 1,489件
学生のヨガポーズ、上手...
#英雄のポーズ
#ヒップアップ効果!

スマホでも見られるよ♡

ご意見・ご感想お待ちしております!

ISHIYAKU PRESS vol.05

2018年8月1日発行

日本医療薬専門学校

〒166-0003 東京都杉並区高円寺南2-44-1
TEL 03-5377-2200(代表)
WEB www.ishiyaku.ac.jp
Mail info@ishiyaku.ac.jp

QRコードを読み取ってアクセス!



instagram nihon_ishiyaku
Facebook @nihonishiyaku

twitter @ishiyaku
Youtube nihonishiyaku